

GAGGIA

MILANO



Gaggia Magenta Prestige



RI8702 (SUP 051U)

גאג'יה ישראל - הנה החברה המובילה בישראל ביבוא קפה, מכונות קפה וציוד
מקצועי לחובבי הקפה. להזמנות: www.gaggia.co.il

לקוח יקר,

אנו מודים לך על בחירתך ואנו מאחלים לך הרבה הנאה בעת הכנת אספרסו וקפוצ'ינו מושלם עם מכונת הקפה שלך.
עם Gaggia Magenta Prestige רכשת מכונת קפה באיכות הגבוהה ביותר.

אנא קראו את הוראות הפעלה בעיון לפני הפעלה ראשונית של מכונת הקפה, על מנת שתוכלו להפיק את מירב ההנאה מהמכונה, תוך הקפדה על הוראות הבטיחות.

אם יש לך שאלות נוספות או אם דרוש לך מידע נוסף, אנא אל תהססו לפנות לשירות לקוחות של **גאג'יה ישראל**

באי-מייל: gaggiaisrael@gmail.com

או בקרו באתר שלנו: gaggia.co.il

⚠ חשוב: נא שימרו את חוברת ההוראות לשימוש בעתיד.

* מדריך זה נכתב בלשון זכר מטעמי נוחות בלבד, אך מיועד לנשים וגברים כאחד.

בברכה, גאג'יה ישראל.

אמצעי בטיחות חשובים

בעת השימוש במכשירי חשמל, יש להקפיד ולשמור על מספר אמצעי בטיחות בסיסיים, כולל אמצעי הבטיחות הבאים:

1. קראו את כל ההנחיות.
2. אין לגעת במשטחים חמים. השתמשו בידיות השונות.
3. על מנת להגן מפני שריפה, התחשמלות ופציעת אנשים, אין להרטיב את כבלי החשמל, התקעים או המכשיר כולו במים או בכל נוזל אחר.
4. יש להקפיד ולהשגיח כאשר המכשיר נמצא בשימושם של ילדים או בקרבתם.
5. נתקו את המכשיר מהשקע כאשר הוא אינו בשימוש וכן לפני שאתם מנקים אותו. הניחו לו להתקרר לפני שאתם מחברים או מפרקים ממנו חלקים ולפני שאתם מנקים אותו.
6. אין להפעיל מכשיר כלשהו כאשר הכבל או התקע החשמלי שלו פגום, או אם קרתה תקלה כלשהי במכשיר או שהוא ניזוק באופן כלשהו. החזירו את המכשיר בחזרה אל מרכז השירות המורשה הקרוב אליכם על מנת שיבדקו, יתקנו או יטפלו בו.
7. שימוש וחיבור אביזרים שאינם מומלצים למכשיר עלול לגרום לשריפה, התחשמלות או פציעת אנשים.
8. אין להשתמש במכשיר מחוץ לבית.
9. אין לאפשר לכבל החשמל להתלות מעבר לקצה שולחן או מזנון, או לגעת במשטחים חמים.
10. אין להניח את המכשיר ליד כיריים חשמליים או מגז, או בקרבת/בתוך תנור חם.
11. הקפידו לחבר קודם כל את כבל החשמל למכשיר ורק לאחר מכן את התקע של כבל החשמל אל השקע בקיר. על מנת לנתק את המכשיר, העבירו את לחצן ההפעלה למצב כבוי ונתקו את התקע מהשקע שבקיר.
12. אין להשתמש במכשיר מעבר לאפשרויות השימוש שלו.

שמרו על הנחיות אלו

זהירות - מכונת קפה זו מיועדת לשימוש ביתי בלבד. תחזוקתה, למעט ניקיון ותחזוקה המאושרת לביצוע על ידי המשתמש, צריכה להיעשות על ידי מרכז שירות מורשה. אין לשטוף את המכונה במים. על מנת למזער את סכנות השריפה או ההתחשמלות, אין לפרק את המכונה. בתוך המכונה אין חלקים שאותם המשתמש יכול לתקן. כל התיקונים צריכים להיעשות על ידי אנשי שירות מורשים בלבד.

1. בדקו את רמת המתח על מנת לוודא שהמתח הרשום על לוחית השם של המכונה תואמת את המתח החשמלי שבביתכם.
2. אף פעם אל תשתמשו במים חמים או רותחים על מנת למלא את מיכל המים. השתמשו אך ורק במים קרים.
3. בעת השימוש במכשיר, שמרו על ידיכם ועל כבל החשמל של המכשיר הרחק מחלקי המכשיר החמים.
4. אף פעם אל תשתמשו באבקות או בחומרי ניקוי חזקים. השתמשו אך ורק במטלית רכה הספוגה במים.
5. על מנת לקבל את הטעם הכי טוב לכוס הקפה שלכם, השתמשו במים טריים או מסוננים או מבוקבקים. למרות זאת, עדיין מומלץ להסיר את האבנית כל 1-2 חודשים ואף מוקדם יותר, בהתאם לצריכת הקפה שלכם.
6. אל תשתמשו בפולי קפה מקורמלים או בטעמים.

גאג'יה ישראל - הנה החברה המובילה בישראל ביבוא קפה, מכונות קפה וציוד מקצועי לחובבי הקפה. להזמנות: www.gaggia.co.il

הנחיות בדבר כבל החשמל

- א. יחד עם המכונה, תקבלו כבל חשמל קצר, וזאת על מנת למזער את הסכנות שיכולות לנבוע מהסתבכות או מעידה בגלל כבל ארוך.
- ב. ניתן להשיג כבלי חשמל מתנתקים ארוכים יותר, או כבל מאריך, ויש להשתמש בהם רק תוך הפעלת זהירות רבה.
- ג. במידה והנכם משתמשים בכבל חשמל מתנתק ארוך, או בכבל מאריך:
 1. הדירוג החשמלי המסומן על כבל החשמל או הכבל המאריך צריך להיות לפחות בגובה הדירוג החשמלי של מכשיר החשמל;
 2. במידה וצריך לחבר את מכשיר החשמל להארקה, הכבל המאריך צריך להיות כבל חשמל התומך בהארקה מסוג 3.
 3. יש לסדר את כבל החשמל הארוך כך שהוא לא יתלה מעבר לקצה המזנון או השולחן, היכן שילדים יכולים למשוך אותו, או למעוד עליו.
 4. בדקו את כבל החשמל לעיתים קרובות וודאו שאין בו קרעים או פגמים כלשהם. **חל איסור מוחלט להשתמש בכבל חשמל שהתגלו בו פגמים!** צרו קשר עם הספק ודאגו להחליף את הכבל החשמלי של המכונה. **אם פתיל הזינה (הכבל החשמלי) ניזוק, על מנת למנוע סיכון, יש להחליפו רק במעבדת שירות המאושרת על ידי היצרן/היבואן.**

חשוב - קראו את המדריך למשתמש בעיון לפני השימוש במכונה, ושמרו עליו לצרכי עיון עתידי.

לעולם אל תאפשרו למים לגעת באף אחד מהחלקים החשמליים של המכונה: קיימת סכנה להיווצרות קצר חשמלי! אין לכוון את הקיטור או את זרם המים החמים כלפי חלקי גוף המכונה. השתמשו במקציף החלב בזהירות והחזיקו אותו בעזרת התפס: קיימת סכנה לכוויות!

מטרות השימוש

מכונת קפה זו משמשת לצרכים ביתיים בלבד. אין לבצע שינויים טכניים או להשתמש במכונה למטרות שאינן מורשות מאחר והדבר עלול לגרום לסכנות חמורות! אין לאפשר לאנשים (כולל ילדים) עם מגבלות פיזיות, נפשיות או יכולות ירודות, או לאנשים שאינם מיומנים ו/או מנוסים, להשתמש במכשיר החשמלי, אלא אם אדם אחר מפקח עליהם ואחראי על בטיחותם, או אם הם הונחו על ידי אדם זה בדבר הדרך הנכונה להשתמש במכונה.

אספקת החשמל - כבל החשמל

חברו את מכונת הקפה רק לשקע חשמלי מתאים. השקע החשמלי שאליו יש לחבר את המכונה צריך:

- להתאים לסוג התקע שמוקטן במכונה.
- להתאים לנתוני המידות המופיעים בלוחית המחוברת אל מכשיר החשמל.
- (מדבקת היצרן הממוקמת על אריזת המכונה ובנוסף, בדופן הפנימי של דלת השירות).
- להיות מחובר למערכת הארקה יעילה.
- לעולם אין להשתמש במכונת הקפה אם כבל החשמל פגום או ניזוק. במידה וכבל החשמל ניזוק, יש להחליפו אצל היצרן או במרכז שירות מורשה.
- אין להעביר את כבל החשמל מסביב לפינות, על גבי קצוות חדים, או מעל חפצים חמים ויש להרחיקו משמן.
- אין להשתמש בכבל החשמל על מנת לשאת או למשוך את מכונת הקפה.
- אין למשוך את תקע המכונה בעזרת כבל החשמל או לגעת בו בידיים רטובות.
- אין לאפשר לכבל החשמל להיתלות בחופשיות מעל שולחנות או מדפים.

לבטיחותם של אחרים

מנעו מילדים לשחק עם המכונה. ילדים אינם מודעים לסכנות הקשורות למכשירי חשמל ביתיים. אין להשאיר את חומרי האריזה של המכונה בהישג ידם של ילדים.

גאג'יה ישראל - הנה החברה המובילה בישראל ביבוא קפה, מכונות קפה וציוד

מקצועי לחובבי הקפה. להזמנות: www.gaggia.co.il

אין לכוון את זרם הקיטור החם ו/או המים החמים לכיווןך או לכיוון אחרים: **קיימת סכנת כוויות!** הקפידו להשתמש בידידות השונות של המכשיר.

מיקום המכונה - מיקומים מתאימים להתקנה

על מנת להשתמש במכונה באופן הטוב ביותר, אנו ממליצים:

- לבחור משטח בטוח וישר, שעליו לא תהיה סכנה שהמכשיר יתהפך או יפגע
- לבחור מיקום שהוא מואר ונקי במידה מספקת ונמצא בקרבת שקע חשמלי נגיש
- להשאיר מרחק מינימלי משני צדי המכונה, כמוצג באיור
- בעת הפעלת או כיבוי המכונה, אנו ממליצים להניח כוס ריקה מתחת לפיית מזיגת הקפה

אין לאחסן את המכונה בטמפרטורות שהן מתחת ל-0°C צלזיוס. כפור עלול לפגוע במכונה. אין להשתמש במכונת הקפה מחוץ לבית.

על מנת למנוע נזק או המסה של תושבת המכונה, אין להניח את המכונה על גבי משטחים חמים או קרוב ללהבות גלויות.

ניקוי ואחסון המכונה

שמרו על המכונה במצב הטוב ביותר, כשהיא נקייה, ואחסנו אותה באופן ראוי.

מאחר והמכונה משתמשת ברכיבים טבעיים על מנת לחלוט את המשקאות (פולי קפה, מים, חלב וכו'), ייתכן שחלק משאריות הקפה הטחון או המים המורתחים יהיו גם על גבי משטח התמיכה של המכונה. על כן, אנו ממליצים לנקות בתדירות קבועה הן את החלקים הגלויים של המכונה והן את המשטח שמתחתיה.

לפני אחסון המכונה אנו ממליצים בחום לנקות אותה:

- אין להשתמש במים שנשארים במיכל המים במשך יותר מיממה אחת. במידה והמכונה אינה בשימוש משך תקופה ממושכת, רוקנו את המים מתוך צינורית הקיטור ונקו ביסודיות את המקציף (Cappuccinatore - במידה וקיים).
- כבו את המכונה בעזרת לחצן ההפעלה הראשי ונקו אותה. לבסוף, נתקו את תקע המכונה מהשקע החשמלי. המתינו עד שהמכונה תתקרר.

לעולם אין לשטוף את המכונה במים! אחסנו אותה במקום יבש, מחוץ להישג ידם של ילדים. הגנו עליה מפני אבק ולכלוך.

קיים איסור מוחלט להתעסק עם החלקים הפנימיים של המכונה.

תקלות

במידה והתרחשה תקלה או בעיה או שאתם חושדים שהתרחשה תקלה כתוצאה מנפילת המכונה, נתקו מיד את תקע המכונה מהשקע החשמלי. לעולם אין לנסות ולהפעיל מכונה מקולקלת.

לקבלת מידע נוסף בדבר פתרון תקלות וקבלת שירות, אנא עיינו בחלקים העוסקים ב"פתרון תקלות" ו"שירות".

אמצעי בטיחות מפני שריפות

במקרה של שריפה, השתמשו במטפי דו תחמוצת הפחמן (CO₂). אל תשתמשו במים או במטפי אבקות יבשות.

גאג'יה ישראל - הנה החברה המובילה בישראל ביבוא קפה, מכונות קפה וציוד

מקצועי לחובבי הקפה. להזמנות: www.gaggia.co.il

התקנה ראשונה

אריזה - הקרטון המקורי של המכונה עוצב במיוחד לשמור את המכונה מטלטלות ושברים. מומלץ לשמור עליו לצורך העברה בעתיד.

פעולות ראשוניות

- הסר את מכסה הקלקר מהאריזה העליונה. שלוף את המכונה בזהירות מהאריזה התחתונה באמצעות המנשא
- שלוף והנח אותה במקום מתאים שהוכן לה מבעוד מועד.
- לפני חיבור המכונה לחשמל וודא כי מפסק ההפעלה נמצא במצב OFF.

שים לב

מים - יש למלא את המכונה במים בטמפרטורת החדר. מים חמים עלולים לגרום נזק בלתי הפיך למיכל ולמכונה. חברת GAGGIA מאשרת שימוש במי ברז רגילים במכשיריה, אך מאחר והמים בארצנו ברמת קשיות גבוהה, על מנת להאריך את חיי המכונה ולמנוע סתימות ובעיות אבנית שונות, אנו ממליצים בשימוש במסננים המפחיתים אבנית (דוגמת Pascale Aqua המותאם למכונה).

⚠ במידה ויגרם נזק למכונה כתוצאה מהצטברות אבנית סתימות וכו' טיפול בנזק לא ייכלל במסגרת האחריות.

שים לב

קפה - במיכל הקפה יש להשתמש בפולי קפה בלבד. אין להשתמש באבקת קפה, קפה קפוא, קפה ירוק, קפה מגורען או כל סוג אחר אשר עלולים לגרום נזק למכונה.

קפה טחון מראש - קפה אשר נטחן לאספרסו בלבד. אין להשתמש באבקת קפה, קפה קפוא, קפה מגורען, שוקו או כל סוג אחר אשר עלולים לגרום נזק למכונה.

הערה חשובה - כל מכונות GAGGIA נבדקות במפעל החברה כחלק מבדיקות האיכות הקפדניות ונוהלי האיכות של החברה. בעקבות בדיקות אלו ייתכנו שאריות קפה במטחנה וסימני קפה מועטים במכונה. הדבר מקובל ותקין במכונות חדשות

מדידת קשיות מים

בהפעלה ראשונה של מכונת הקפה יהיה עליך להגדיר את רמת קשיות המים.

ניתן לדלג על שלב זה ולהתאים את הגדרת קשיות המים בהמשך על ידי יצאיה מתפריט זה.

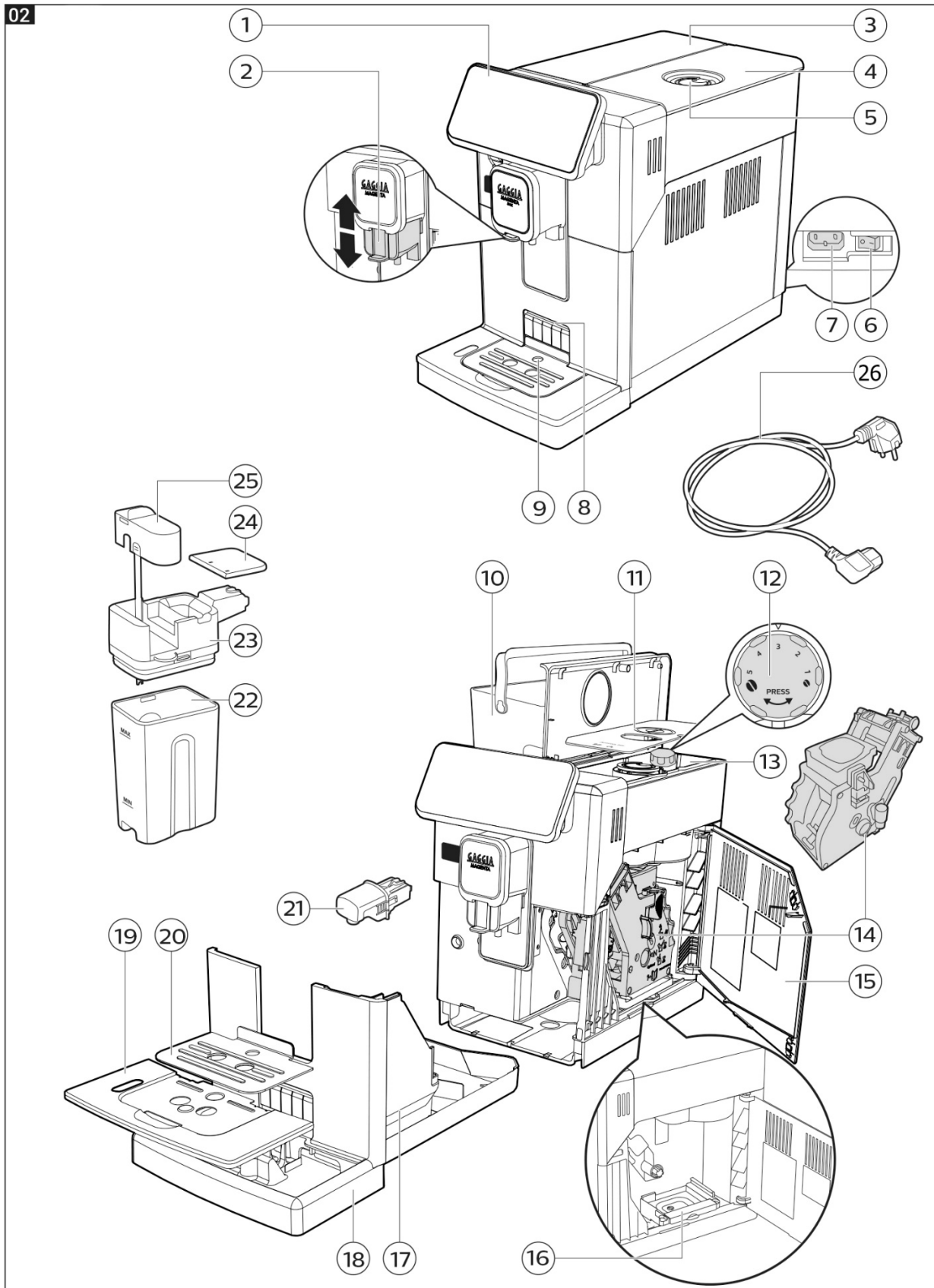
קח את רצועת המדידה של קשיות המים ופעל לפי הצעדים המוצגים בתצוגה במהלך ההתקנה.

לחץ על כפתור CLEAN / SETTING בחר "SETTING" ואז "WATER HARDNESS" מתפריט ההגדרות.

השתמש בכפתורים הירוקים למעלה/למעטה כדי לבחור את קשיות המים בהתאם

לטבלה שלהלן. אשר את ההגדרה על ידי לחיצה על ✓.

תרשים כללי Gaggia Magenta Prestige

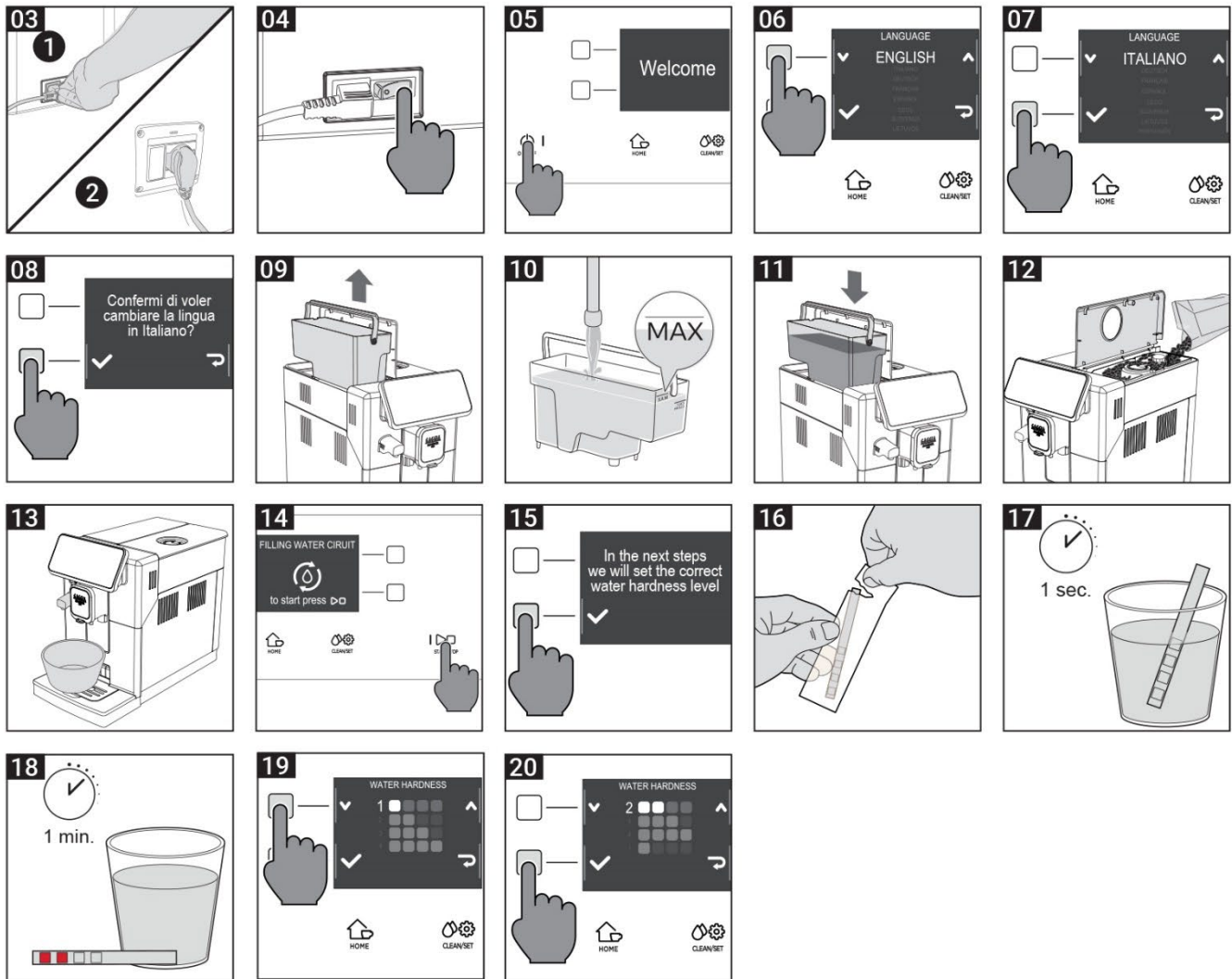


- | | |
|------------------------|----------------------------|
| 14. יחידת חליטה | 1. לוח בקרה |
| 15. דלת שירות | 2. ברז קפה מתכוונן |
| 16. מגירת שאריות קפה | 3. מכסה מיכל מים |
| 17. מיכל שאריות קפה | 4. מכסה מיכל פולי קפה |
| 18. מגש מים עודפים | 5. תא לקפה טחון מראש |
| 19. רשת מגש מים עודפים | 6. כפתור הפעלה ראשי |
| 20. מגש אספרסו | 7. שקע כבל חשמל |
| 21. ברז מים חמים | 8. חריץ הכנסת מגש אספרסו |
| 22. מיכל חלב | 9. מצוף מגש עודפים |
| 23. יחידת מזיגת חלב | 10. מיכל מים |
| 24. מכסה מיכל חלב | 11. מכסה ארומה |
| 25. ברז חלב | 12. ידית לכיוון רמות טחינה |
| 26. קבל חשמל | 13. מיכל פולי קפה |

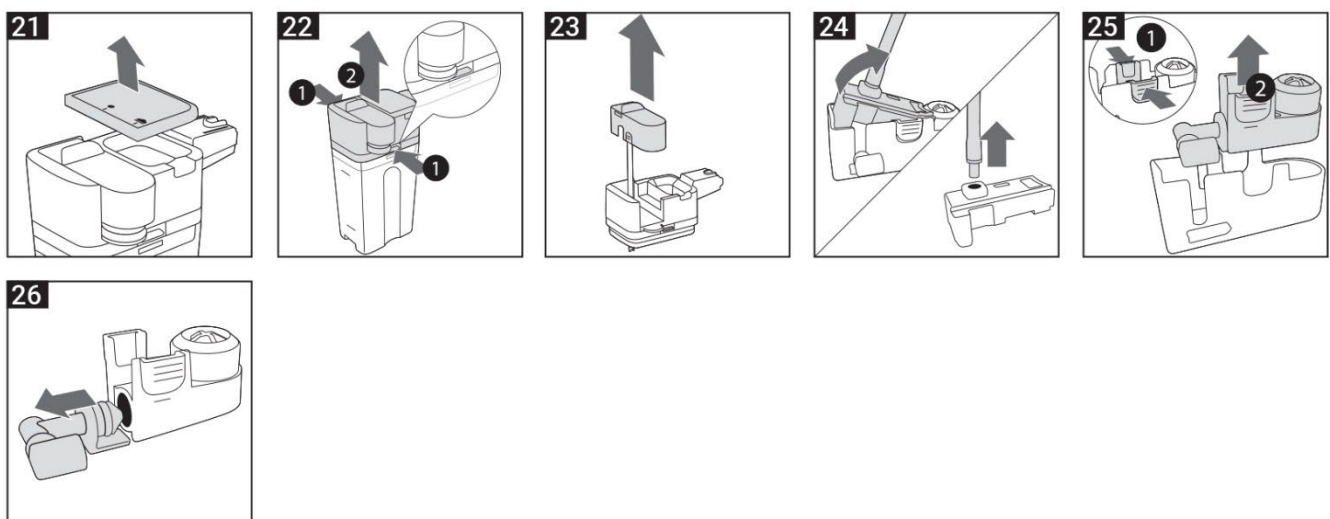
מפרט טכני

230V 50HZ 1900W	מתח נומינלי - דירוג כוח - ספק כוח
תרמופלסטיק	גוף המכונה
224 על 357 על 435 מ"מ	מידות
7.7 ק"ג	משקל
1200 מ"מ	אורך כבל חשמל
1.8 ליטר - סוג נשלף	מיכל מים
250 גרם	קיבולת מיכל פולי קפה
15	קיבולת מיכל שאריות זבל
15 בר	לחץ משאבה
נירוסטה	דוד
נתיך תרמי	התקני בטיחות

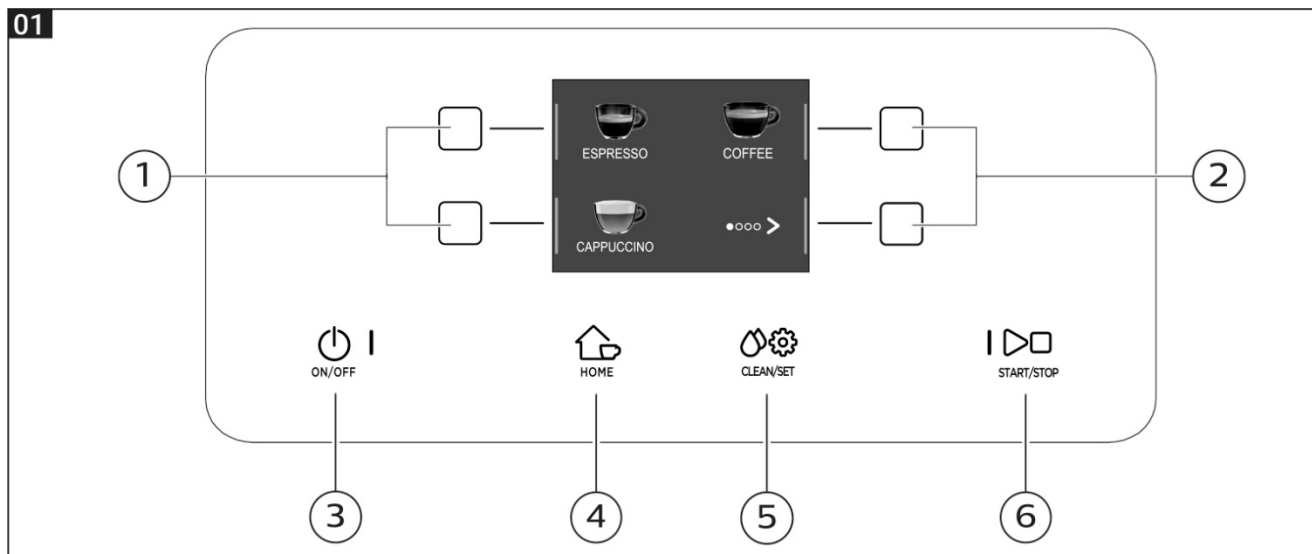
הפעלה ראשונית של המכונה



קנקן חלב



לוח בקרה ותצוגה



מכונת קפה זו כוללת תצוגה קלה ואינטואיטיבית לשימוש. אנא עיין בהמשך עבור הסבר מעמיק על כל כפתור.

1/2 - כפתורי הפעלה רב תכליתיים - בחירת הפונקציה המוצגת בתצוגה.

3 - כפתור הפעלה ON/OFF - כדי להפעיל או לכבות את המכונה.

4 - כפתור המועדפים שלי - פותח את תפריט הפרופילים האישיים.

5 - כפתור בית - פותח את תפריט המשקאות.

6 - כפתור הגדרות / ניקוי - פותח את תפריט הניקוי ותפריט ההגדרות.

7 - כפתור START/STOP - מתחיל/מפסיק את מזיגת המשקה, או מתחיל/מפסיק את ההליך המצוין בתצוגה.

כפתורי הפעלה רב תכליתיים - השתמש כפתורי הפעלה רב תכליתיים שבצידי מסך התצוגה << או >> כדי לבחור את התכונה או משקה המצוין על המסך.

הערה: כפתורים המועדפים שלי / בית / הגדרות / ניקוי - משמשים גם ככפתור יציאה. אתה יכול לצאת מכל מסך המוצג בתצוגה בכל עת על ידי לחיצה על אחד מהכפתורים האלה, תחזיר אותך לתפריט הראשוני שלהם.

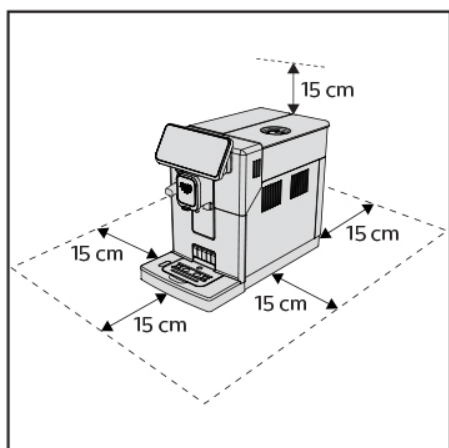
התקנה ראשונה

לפני השימוש במכונה, עליך לבצע מספר שלבים פשוטים

מתואר בבירור בציורי ההסבר בתחילת מדריך זה.

הערה: עבור קפה אפילו יותר טעים, אנו ממליצים שתכין תחילה לפחות 5

כוסות קפה כדי לאפשר למכונה להתאים את עצמה.

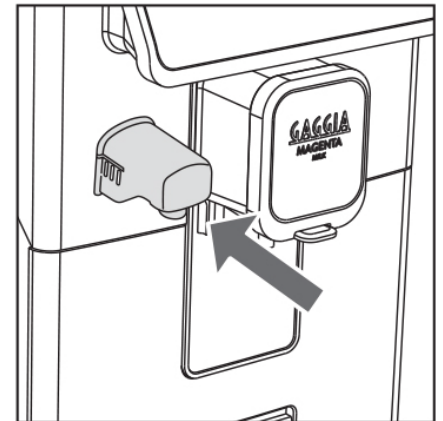
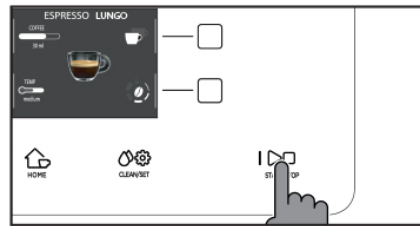
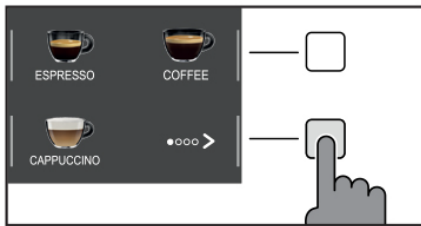




גאג'יה ישראל - הנה החברה המובילה בישראל ביבוא קפה, מכונות קפה וציוד

מקצועי לחובבי הקפה. להזמנות: www.gaggia.co.il

תהליך שטיפה ידני

בעת התקנת המכונה לראשונה או לאחר תקופה ארוכה של חוסר פעילותה, יש צורך להריץ את מעגל המים ולבצע מחזור שטיפה הידני.



1. מניחים מיכל מתחת לברז הקפה
2. יש לדפדף בתפריט בעזרת כפתורי הפעלה רב תכליתיים ולבחור "ESPRESSO LUNGO".
3. לחץ על כפתור קפה טחון מראש  עד  מבלי להוסיף קפה טחון מראש.
4. לחץ על לחצן START / STOP כדי להתחיל להריץ ולהזרים מים חמים.
5. המתן עד שהמכשיר יפסיק להזרים מים.
6. רוקן את המיכל, וודא שברז מים חמים מחובר ומותקן
7. מניחים מיכל מתחת לברז, ובחרים "מים חמים" מתפריט משקאות.
8. לחץ על לחצן START / STOP כדי להתחיל להריץ ולהזרים מים חמים.
9. רוקן את המיכל וחזור על שלבים 7 עד 8, עד שמיכל המים של המכונה ריק.
10. בתום פעולה זו יש למלא את מיכל המים שוב עד לרמת ה-MAX.

המכונה מוכנה כעת לשימוש.

הערה: כדי להכין את הקפה הטעים ביותר, עליכם לבשל 5 כוסות קפה בתחילה כדי לאפשר למכונה להשלים את ההתאמה העצמית שלה.

התקנת מסנן מים INTENZA+

1. הוצא את המסנן הלבן הקטן ממיכל המים ושמר אותו במקום יבש.
2. טבול את מסנן המים INTENZA+ אנכית (כשהפתח פונה כלפי מעלה) במיכל עם מים בטמפרטורת החדר ולחצו בעדינות על דפנותיו בכדי להוציא בועות אוויר.

3. הוצא את מסנן המים INTENZA+ מהמים. הגדר את המסנן בהתאם לרמת הקשיות המים.

אותיות שנמצאות בבסיס המסנן:

A = מים רכים - 1 או 2 ריבועים קטנים

B = מים קשים (סטנדרטיים) - 3 ריבועים קטנים

C = מים קשים מאוד - 4 ריבועים קטנים

הכנס את המסנן INTENZA+ למיכל המים של מכונת הקפה, וודא שהוא יושב היטב.

מלא מחדש את מיכל המים והניח אותו בתא שלו.

1. לחץ על כפתור CLEAN/SET ובחר באפשרות SETTINGS

2. בחר "WATER FILTER" ולחץ על כפתור ✓

3. בחר "ACTIVATE" פעל לפי ההוראות המוצגות בתצוגה להפעלת המסנן.

הערה: ניתן להשהות את תהליך הפעלת המסנן על ידי לחיצה על כפתור START / STOP. כדי לחדש את התהליך, לחץ שוב על לחצן START / STOP.



החלפת מסנן מים INTENZA+

כאשר מסנן המים INTENZA+ פג תוקפו, הודעת האזהרה מופיעה בתצוגה.

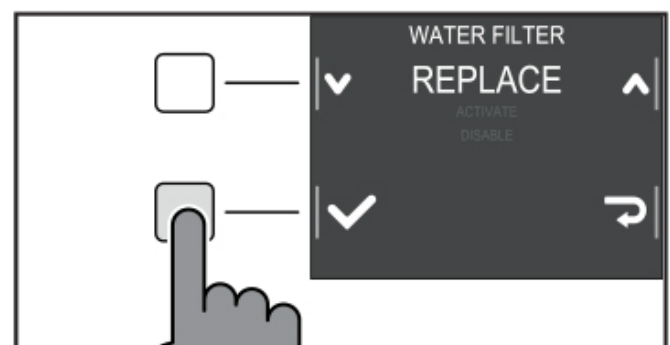
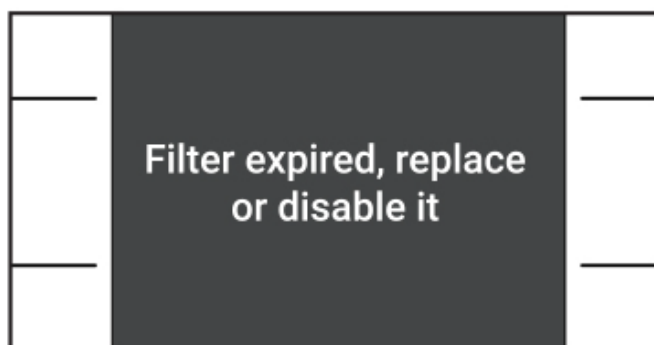
1. החלף או כבה על ידי לחיצה על CLEAN/SET ובחר באפשרות SETTINGS

2. בחר "WATER FILTER" ולחץ על כפתור ✓

3. בחר "REPLACE" (החלף) או "DEACTIVATE" (השבת) אם אינך מתכוון להשתמש במסנן, לחץ לאישור

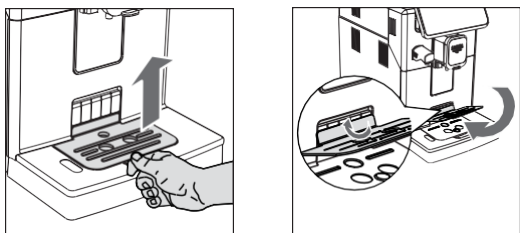
על כפתור ✓

בצע את ההוראות המוצגות על המסך כדי להפעיל את המסנן כראוי.

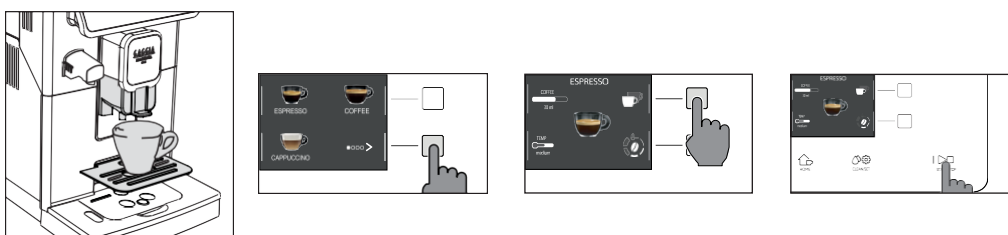


Original recipe		תיאור
	Coffee 30 ml	ריסטרטו - המוגש בכוס קטנה, הוא אספרסו שזמן הבישול שלו קצר יותר מאספרסו רגיל. ככזה, ריסטרטו הוא זריקה קצרה יותר ונמוכה בקפאין.
	Coffee 40 ml	אספרסו - האספרסו ידוע ברחבי העולם כ"קפה איטלקי" אמיתי. מוגש בספל קטן. מאפיינים שלא ניתן לטעות, הם ארומה מלאה ועזה ושכבה עליונה של קרם טבעי וקומפקטי. זו תוצאה של תהליך המיצוי בלחץ מים חמים שהמציא אכילה גאגיה בשנת 1938.
	Coffee 80 ml	אספרסו ארוך - הוא שוט אספרסו עם זמן חילוץ ארוך יותר. הוא מדולל יותר, בעוצמה ארומטית שונה ובתכולת קפאין גבוהה יותר. הוא מוגש בכוס בינונית.
	Coffee 120 ml	קפה - הוא משקה שמוכן עם כמות גדולה יותר של מים מאשר אספרסו. יש לו ארומה קלילה יותר ומוגש בכוס בינונית-גדולה.
	Coffee 40 ml Water 110 ml	אמריקנו - הוא משקה קפה ארוך ופחות אינטנסיבי שמוכן על ידי שילוב של מים חמים ואספרסו.
	Milk 120 ml Coffee 40 ml	קפוצ'ינו - הוא קלאסיקה איטלקית, בין האהובים ביותר בעולם. הוא עשוי מאספרסו, חלב וקצף חלב, שעוביו לא פחות מ-1 סנטימטר. הוא מוגש בכוס גדולה
	Milk 240 ml Coffee 40 ml	לאטה מקיאטו - מיוצרת עם חלב חם, חלק אחד של קצף חלב וכמות קטנה של אספרסו. הוא מוגש בזכוכית גבוהה ושקופה כדי לאפשר את הפרדת שלוש השכבות השונות
	Coffee 90 ml Milk 90 ml	Café au lait הוא משקה המיוצר עם חלקים שווים של קפה וחלב. אפשר אפילו להעשיר אותו בשכבה דקה של קצף חלב. הוא מוגש בכוס גדולה.
	Coffee 40 ml Milk 30 ml	קורטדו - הוא משקה ארגנטינאי, המורכב משוט אספרסו עם כמות חלב קטנה. הוא מוגש בדרך כלל בזכוכית קטנה ופופולרי בספרד, פורטוגל ואמריקה הלטינית.
	Coffee 40 x 2 ml Milk 80 ml	לבן שטוח - הוא משקה ממוצא אוסטרלי בעל טעם קפה דומיננטי חזק. הוא מורכב מאספרסו כפול וחלב, ומעליו שכבה קלה של קצף קטיפתי.
	Milk 180 ml	חלב מוקצף - משמש להכנת קפוצ'ינו, לאטה, מקיאטו ומשקאות שונים אחרים. התוצאה היא שכבה קומפקטית והומוגנית של קצף חלב.
	Water 150 ml	ניתן להשתמש במים חמים להכנת תה חם, חליטות ומשקאות מיידיים.

טיפ - מכונה זו תוכננה להבטיח תוצאות ללא רבב, מאספרסו מסורתי למספר משקאות שונים. אם ברצונכם לנסות אספרסו איטלקי מסורתי, עם שכבה טעימה של קרמה טבעית על פני השטח, אנו ממליצים להשתמש ב"מגש אספרסו" שתוכנן במיוחד ושולב במכונה. מגש זה מאפשר להשתמש בכוסות אספרסו מסורתיות, מבטיחה את הגובה המושלם לקרם קומפקטי הומוגני וחלק ללא מתזים מבולגנים.




הכנת קפה עם פולי קפה שלמים



הערה חשובה - במיכל הקפה יש להשתמש בפולי קפה בלבד. אין להשתמש קפה אינו קלוי, באבקת קפה, קפה קפוא, קפה ירוק, קפה מגורען או כל סוג אחר אשר עלולים לגרום נזק למכונה.

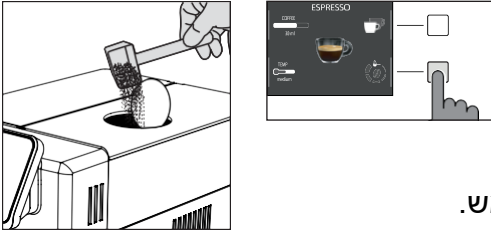
טיפ: חמם את הספלים במים חמים כדי ליהנות מקפה חם יותר.

1. הוצא את מגש האספרסו, הנח כוס אספרסו מתחת לברז הקפה בהתאם לגודל הכוס בשימוש. לחץ על לחצן "HOME" כדי להעלות את תפריט המשקאות.
2. דפדף באפשרויות השונות כדי למצוא ולבחור את המשקה הרצוי עלייך.
3. לאחר בחירת המשקה ניתן להכין שתי כוסות בו זמנית באמצעות כפתור , למעט ה- AMERICANO.
4. לחץ על לחצן START / STOP כדי להתחיל את מזיגת המשקה.



הערה: ניתן לעצור את פעולת הבישול בכל עת על ידי לחיצה על כפתור START / STOP.

אם ברצונך להתאים אישית את ההגדרות של משקה ספציפי, עיין בפרק "התאמה אישית של משקה".

הכנת קפה עם פולי קפה טחונים מראש



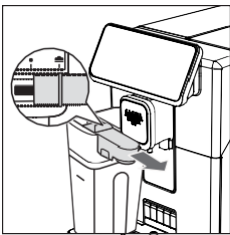
השתמש בכפית המדידה בכדי להכניס את המינון הנכון לתא קפה טחון מראש.

1. הרם את מכסה תא הקפה הטחון מראש והוסף כפית מדידה ברמה אחת של קפה טחון.
2. הנח כוס אספרסו מתחת לברז הקפה בהתאם לגודל הכוס בשימוש.
3. לחץ על כפתור קפה טחון מראש  עד .
4. לחץ על לחצן תפריט המשקאות. דפדף באפשרויות השונות כדי למצוא ולבחור את המשקה הרצוי עלייך.
5. לחץ על לחצן START / STOP כדי להתחיל את מזיגת המשקה.

הערה: ניתן לעצור את פעולת הבישול בכל עת על ידי לחיצה על כפתור START / STOP.

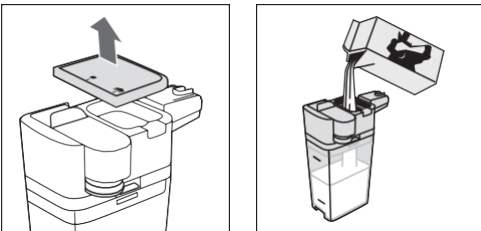
אם ברצונך להתאים אישית את ההגדרות של משקה ספציפי, עיין בפרק "התאמה אישית של משקה".

הכנת משקאות מבוססי חלב וקפה.



אזהרה: לפני בחירת חלב, חלב מוקצף או משקה על בסיס קפה, וודא כי קנקן החלב מותקן וברז החלב פתוח. אם קנקן החלב אינו מותקן כראוי, ברז החלב עשוי לרסס אדים ו/או חלב חם.

מילוי קנקן חלב



1. הרם את המכסה (קנקן חלב) כמו באיור.
2. שופכים את החלב לקפה. רמת החלב חייבת להיות בין החריצים המינימליים (MIN) והמרביים (MAX) בכלי הקפה. סגור את המכסה.

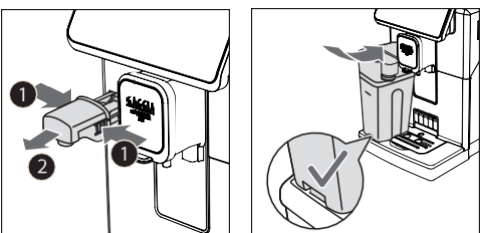
הרכבת קנקן חלב

הסר את ברז חלוקת המים (אם מותקן)

1. לחץ על שני הכפתורים הצדדיים כדי לפתוח את ברז המים והרם אותה מעט.
2. משוך את ברז המים כדי להסיר אותה
3. מקם את ברז החלוקה של קנקן החלב במצב "1"
4. הטה אותו מעט והחלק אותו על מסילות ההתקן עד שהוא מתחבר על מגש הטפטוף.

הערה: אין להשתמש בכח.

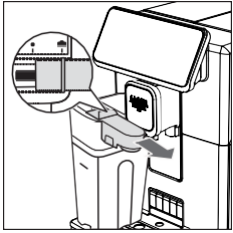
הסרת קנקן חלב



סובב את הקנקן כלפי מעלה עד שהוא משתחרר באופן טבעי מהכניסה במגש הטפטוף. ואז הסר אותו.

מזיגת משקאות על בסיס חלב ומשקאות קפה עם חלב מוקצף

טיפ: השתמש בחלב קר (בטמפרטורה של בערך 5 מעלות צלזיוס) עם אחוז חלבון של לפחות 3% בכדי להבטיח תוצאות מיטביות לקצף. ניתן להשתמש בחלב מלא או רזה למחצה, חלב סויה או חלב ללא לקטוז.



חשוב: פתח את ברז הקפה על ידי משיכה ימי עד לסימון (ראה איור).

1. לחץ על לחצן HOME  ובחר את המשקה הרצוי מהתפריט.

• לחץ על הכפתור למשקה הרצוי והניח כוס מתאימה מתחת לברז הקפה והחלב.

• לחץ על כפתור START / STOP כדי להתחיל לבשל את המשקה שנבחר.

2. המכונה תריץ כמות ברירת מחדל או כמות מוגדרת מראש של חלב מוקצף לכוס. הקפה או החלב המוקצף עשויים להימזג תחילה, תלוי במשקה שנבחר.

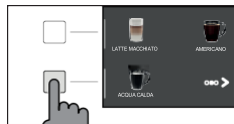
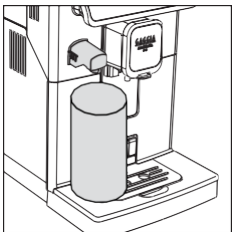
אם ברצונך להתאים אישית את המשקה לפני החלוקה, עיין בפרק "התאמה אישית של משקה".

3. לאחר מזיגת משקאות על בסיס חלב, עדיף שתבצע את הליך הניקוי המהיר של מעגל החלב שלוקח רק 10 שניות. עם זאת, ניתן לבצע את ההליך גם במועד מאוחר יותר על ידי פתיחת תפריט הניקוי באמצעות לחצן ניקוי / הגדרה. CLEAN / SETTING לחץ על כפתור "CLEAN" ובחר בלחצן "QUICK CLEAN" ואז, עקוב אחר ההוראות המוצגות בתצוגה.

הערה: מומלץ מאוד לבצע ניקוי מהיר לפחות פעם ביום ובנוסף לכך לשוטף את ברז מערכת החלב במים זורמים.

לחץ על לחצן START / STOP כדי לאשר או "חזרה" כדי לבצע את תהליך הניקוי במועד מאוחר יותר.

מזיגת מים חמים



אזהרה: כאשר המכונה מתחילה להזרים מים חמים, ברז מים חמים עלול להוציא מעט אדים ומים חמים.

1. הכנס את ברז המים החמים.

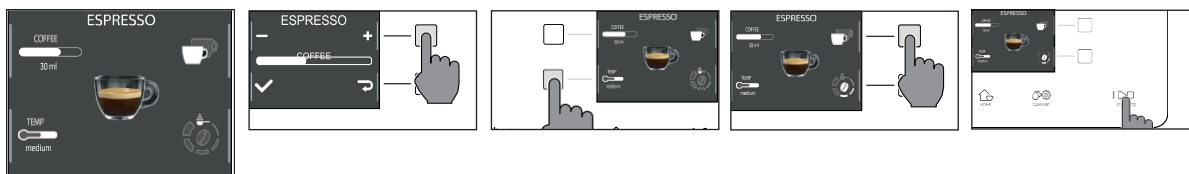
2. לחץ על כפתור הבית, דפדף בחלונות המוצגים דרך הכפתורים הירוקים עד שתמצא את סמל המים החמים.

3. לחץ על כפתור "מים חמים", לחץ על לחצן START / STOP כדי להתחיל במזיגה.

הערה: ניתן לעצור את הפעול בכל עת על ידי לחיצה על כפתור START / STOP.

אם ברצונך להתאים אישית את ההגדרות של משקה ספציפי, עיין בפרק "התאמה אישית של משקה".

התאמה אישית של משקאות ויצירת פרופילים



מכונה זו מאפשרת לך לשנות את הגדרות המשקה בהתאם להעדפותיך ולשמור אותן (MEMO) על ידי החלפת ההגדרות הקודמות.

1. לחץ על לחצן הבית HOME
2. בחר את המשקה שלך
3. כל ההגדרות שניתן לכוונן / או לבחור מוצגות על המסך. על סמך סוג המשקאות, באפשרותך להתאים / או לבחור:

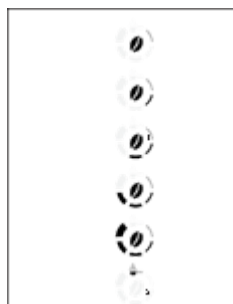
- כמות הקפה והחלב;
- טמפרטורת הקפה;
- מזיגת שני כוסות בו זמנית;
- שימוש בקפה טחון;
- עוצמת הארומה (רק כאשר משתמשים בפולי קפה);

4. לאחר לחיצה על לחצן "קפה" או "חלב", השתמש על הכפתורים הירוקים לבחירת הכמות הרצויה. לחץ על "✓" כדי לאשר ולחזור למסך הקודם.
5. לחץ על כפתור "TEMP" מספר פעמים כדי להתאים את טמפרטורת המשקה מבין האפשרויות הבאות: נמוך; בינוני; גבוה;
6. לחץ על "☕" כדי להכין שתי כוסות, או "☕" כדי להכין כוס אחת. תמונת המשקה במרכז התצוגה תציין את מספר הכוסות שנבחרו.

הערה: פונקציה זו אינה זמינה למשקאות עם חלב, AMERICANO וה- HOT WATER.

7. לחץ על לחצן "☕" כדי להפעיל את השימוש בקפה טחון.
- הערה: פונקציה זו מאפשרת מזיגת כוס קפה אחד בלבד בכל פעם.

8. כדי להתאים את עוצמת הארומה (עוצמת משקה), לחץ על "פולי קפה". בכל פעם שאתה לוחץ על הכפתור, עוצמת הארומה משתנה בשלב אחד. התצוגה מציגה את העוצמה שנבחרה.

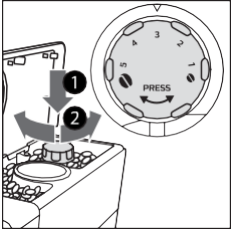


- קל מאוד
- אור
- רגיל
- חזק
- חזק מאוד
- קפה טחון מראש

הערה: פונקציה לקפה טחון מאפשרת הכנת כוס קפה אחד בכל פעם.

9. לאחר ההתאמה אישית של המשקה, תוכלו להתחיל במזיגת המשקה על ידי לחיצה על START/STOP
10. אם שינית את אחד מהפרמטרים המפורטים למעלה, תישאל בסוף אם ברצונך לשמור את המתכון עם השינויים שבוצעו

הגדרות טחינת קפה



באפשרותך להתאים את הגדרת הטחינה באמצעות כפתור כיוון המטחנה במיכל פולי הקפה. מטחנת הקפה הקרמית מבטיחה טחינה מושלמת להכנת כל כוס קפה. הארומה נשמרת אפוא ומבטיחה את הטעם המושלם בכל פעם מחדש.

הערה: אתה יכול רק להתאים את הגדרת הטחינה בזמן שהמכונה טוחנת את פולי הקפה. ההבדל בטעם יורגש לאחר הכנת 2-3 כוסות קפה.

אזהרה: כדי להימנע מפגיעה במטחנת הקפה, אל תסובבו את כפתור כיוון המטחנה יותר מחריץ אחד בכל פעם.

1. הניחו כוס מתחת לברז הקפה.
2. הסר את המכסה של מיכל פולי הקפה.
3. הכינו אספרסו כמתואר בפרק "בישול קפה מפולי קפה".
4. בזמן שהמכונה טוחנת את הקפה, הניחו את קצה הידית של כפית מדידת קפה טחון על ידית הכוונן של מטחנת הקפה, שנמצאת במיכל פולי הקפה. השתמש בידיית כדי ללחוץ ולסובב את המחוג שמאלה או ימינה, חריץ אחד בכל פעם.
5. אתה יכול לבחור מבין 5 הגדרות טחינה, מטחינה גסה לעידנה. ככל שהטחינה קטנה יותר, כך הקפה חזק ועשיר יותר.

הערה:

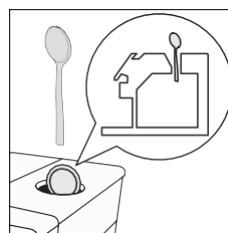
- טחון גס: טעם קל יותר, לתערובות קפה קלוי כהה (3-5);

- טחון עדין: טעם חזק יותר, לתערובות קפה קלויים קלות (1-3);

ניקוי ותחזוקה

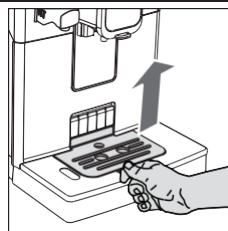
ניקוי ותחזוקה שוטפים שומרים על המכונה במצב מושלם ומבטיחים טעם קפה מושלם, זרימת קפה קבועה וקצף חלב מעולה. אנא עיין בטבלה הבאה כדי לדעת מתי וכיצד לנקות את החלקים הנשלפים של המכונה. אנא קרא את הסעיף הספציפי למידע נוסף ומפורט יותר.

תיאור החלק	מתי לנקות	איך לנקות
קנקן חלב	לאחר שימוש	התחלה התהליך QUICK CLEAN ופעל לפי ההוראות במסך בתצוגה
	יומי	נקה את קנקן החלב ביסודיות
	שבועי	פרק את קנקן החלב ונקה את כל חלקיו במים זורמים
	חודשי	הפעל את מחזור "DEEP CLEAN" בהתאם להוראות המתוארות בסעיף "ניקוי קנקן החלב". לפעולת ניקוי זו השתמש במנקה מערכות חלב (נוזל או טבליות). בנוסף יש לפרק את קנקן החלב ולנקות את כל חלקיו מתחת למים זורמים.
יחידת חליטה	שבועי	הסר את יחידת החליטה ונקה אותה מתחת למים זורמים.
	בהתאם לכמות שימוש	עיין בסעיף "ניקוי יחידת החליטה".
	חודשי	נקו את יחידת החליטה בעזרת מסיר שומני קפה מיוחד מותאם למכונות קפה, כדי להסיר שאריות קפה שמנוניות.
מגש מים עודפים	כאשר המחוון האדום מופיע מגריל מגש הטפטוף.	רוקן את מגש הטפטוף ונקה אותו מתחת למים זורמים.
מיכל שאריות קפה	בכל פעם שהמכונה דורשת זאת	רוקן את מיכל שאריות הקפה ונקה אותו מתחת למים זורמים. וודא שהמכונה מופעלת במהלך הליך זה, אחרת התפריט לא יתאפס.
מיכל מים	שבועי	נקה במים זורמים
תא קפה טחון/צינור יציאה לקפה	שבועי	נקו את החלק העליון בעזרת ידית של כף, כפי שמוצג מטה.



מגש אספרסו


בהתאם לכמות שימוש



הסר את מגש האספרסו ונקה אותו בעזרתו מים זורמים. ניתן לשטוף אותו גם בחלק העליון של מדיח כלים.

ניקוי מערכת חלב

תוכניות ניקוי קנקן חלב

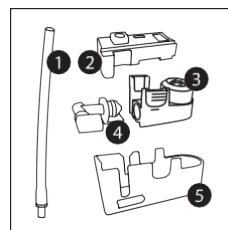
למכונה שתי תוכניות לניקוי קנקן החלב: ניקוי מהיר וניקוי מתקדם. ניתן לבחור את שתי התוכניות באמצעות הלחצן  CLEAN/SET לחץ על כפתור "CLEANING" בעת הבחירה.

ניקוי מהיר מומלץ גם לאחר מתן משקאות על בסיס חלב. לשני תוכניות, בצע את ההוראות המוצגות בתצוגה

- תוכנית לניקוי מהיר - תוכנית הניקוי המהירה כוללת את ניקוי מעגל החלב במים חמים
- תוכנית ניקוי מתקדם - תוכנית הניקוי המתקדם של קנקן החלב כוללת ניקוי של מעגל החלב כולו באמצעות תוכנית "ניקוי מעגל חלב" של המכונה. (Milk Circuit Cleaner).

ניקוי קנקן החלב מתחת למים זורמים

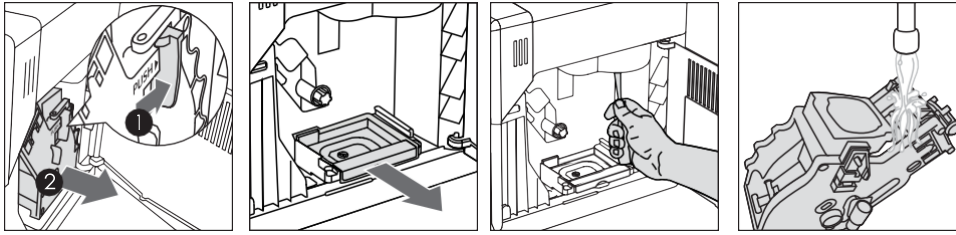
מערכת החלב מורכבת מ-5 רכיבים. את כל הרכיבים, מלבד מיכל החלב, ניתן לשטוף במדיח הכלים.



1. צינור חלב
2. מחזיק גומי
3. Pannarello
4. מחבר Pannarello
5. תושבת ברז מזיגת חלב

1. הסר את מכסה יחידת ברז החלב (איור 21).
2. לחץ על לחצני השחרור משני צידי החלק העליון של יחידת חלב (1) ומשוך החוצה את החלק העליון של מיכל החלב (2). (איור 22).
3. הסר את ברז חלוקת החלב מיחידת הניקוי שלה. (איור 23).
4. לפירוק ברז החלב:
 - הפוך את יחידת החלב והחזק אותה בידך. משוך את אמבט החלב מהמחזיק (איור 24);
 - לחץ על לחצני השחרור שבפאנארלו והסר את הפאנארלו ממחזיק הגומי. (איור 25);
 - משוך את המחבר מהפאנארלו. (איור 26);
5. שטפו את כל הרכיבים מתחת למים זורמים.
6. לאחר הניקוי, הרכב מחדש את כל הרכיבים על פי אותו הליך בסדר הפוך.

ניקוי יחידת החליטה



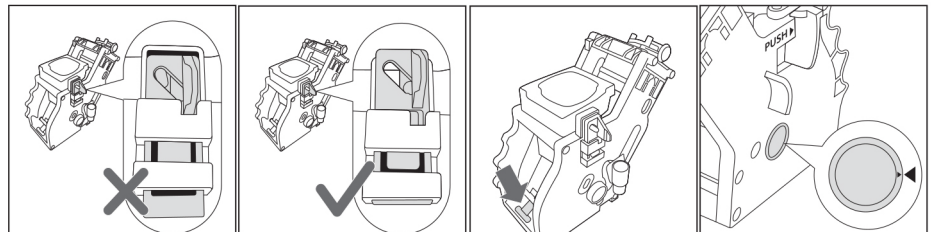
אזהרה: אין לשטוף את יחידת החליטה במדיח כלים ולהשתמש בחומרי ניקוי לשטיפת כלים, מכיוון שהם עלולים לגרום לתפקוד לקוי של קבוצת החליטה ולשינוי טעם הקפה.

הסרת יחידת החליטה

1. כבה את המכונה ונתק את כבל החשמל.
2. הוצא את מיכל זבל הקפה ופתח את דלת השירות.
3. הסר את מגירת שאריות הקפה.
4. לחץ על ידית PUSH (1) ומשוך את הידית של יחידת החליטה (2) כדי להוציא אותה מהמכונה.
5. יש לנקות היטב את תעלת שקע הקפה.
6. יש לשטוף היטב את יחידת החליטה בעזרת מים זורמים. שוטפים בזהירות את המסנן העליון.
7. תן ליחידת החליטה להתייבש.

הערה: כדי להימנע מהצטברות סיבים בחלקה הפנימי, אל תייבש את יחידת החליטה בבד בשום אופן. מומלץ לבצע ניקוי של יחידת החליטה לפחות פעם בשבוע או בהתאם לכמות השימוש.

החזרת יחידת החליטה

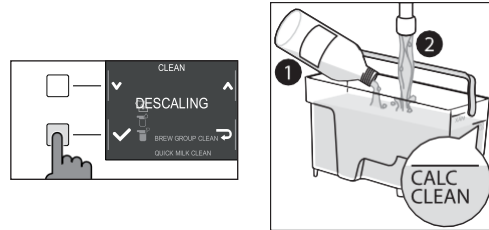


1. יש לוודא שהשניים הצהובים 'אינדיקטורים להתייחסות' בצד חופפים זה לזה. אם זה לא המקרה, בצע את הצעד הבא:
וודא שהמנוף נמצא במגע עם בסיס יחידת החליטה.
2. וודאו כי זו הנעילה הצהובה של יחידת החליטה נמצא במצב הנכון.
כדי למקם את הוון נכון, דחפו אותו כלפי מעלה למצב הגבוה ביותר האפשרי.
אם הוון עדיין במצב התחתון, פירוש הדבר שהוא לא ממוקם נכון.
3. הכנס מחדש את יחידת החליטה במכונה לאורך מכווני הצד עד שהיא ננעלת במיקום הנכון בלחיצה.
אזהרה: אל תלחץ על ידית PUSH.
4. סגור את דלת השירות.

ניקוי יחידת החליטה עם טבליות לניקוי קפה

1. הנח מיכל מתחת לברז הקפה.
2. לחץ על לחצן CLEAN / SETTING ובחר בלחצן "CLEAN" המוצג בתצוגה.
3. בחר "BREW GROUP CLEANING" לחץ ✓ ולחץ על לחצן START/STOP כדי להפעיל את הליך הניקוי.
4. עקוב אחר ההוראות המוצגות בתצוגה לניקוי נכון של יחידת החליטה.
5. ההליך ייקח כחמש דקות. ניתן להשתמש בלחצן START/STOP כדי להשעות את ההליך ואז לחדש אותו.

טיפול באבנית



יש לבצע פעולות ניקוי אבנית כאשר המכונה מתריעה על כך.

1. לחץ על לחצן CLEAN / SETTING ובחר בלחצן "CLEAN" המוצג בתצוגה.
- לחץ על כפתור "DESCALING" ✓ לאישור ואז לחץ על START / STOP.
2. הסר את מגש הטפטוף ואת מיכל שאריות הקפה, רוקן אותם והכנס אותם שוב למכונה.
3. הסר את מיכל המים ורוקן אותו. הסר את מסנן INTENZA +, אם קיים.
4. רוקן את כל בקבוק נוזל להסרת אבנית מותאם למכונות קפה למיכל המים ומלא את המיכל במים עד לפתח CALC CLEAN. הכנס אותו שוב למכונה.
5. הניחו מיכל גדול (1.5 ליטר) מתחת לצינור הקיטור וברז הקפה.
6. עקוב אחר ההוראות המוצגות בתצוגה כדי להפעיל תהליך ניקוי האבנית. הליך זה נמשך כ- 25 דקות ומורכב ממחזור ניקוי ומחזור שטיפה המתבצע בפרקי זמן קבועים.
7. לאחר סיום, יש לשטוף את מיכל המים ואת מעגל המים, לפי ההוראות המוצגות בתצוגה.

הערה: ניתן להשהות ולחדש את התהליך בכל עת על ידי לחיצה על כפתור START / STOP.

אזהרה: כאשר פעולת ניקוי פעילה, לא ניתן להסיר את יחידת הבישול. יש להמתין לסיום תהליך הניקוי.

מה לעשות אם הליך הסרת האבנית שובש/ הופסק / נתקע באמצע הפעולה

תוכל לצאת מהליך הסרת האבנית על ידי לחיצה ממושכת על לחצן הפעלה/כיבוי למשך מספר שניות בלוח הבקרה. אם הליך הסרת האבנית נקטע לפני סיומו, בצע כדלקמן:

1. רוקן את מיכל המים ושטוף אותו היטב.
2. מלא את מיכל המים במים זורמים עד למחווין רמת CALC CLEAN ולאחר מכן הפעל מחדש את המכונה.
3. המכונה תתחמם ותבצע מחזור שטיפה אוטומטי.
- לפני הכנת המשקאות, בצע מחזור שטיפה ידני כמתואר בפרק הייעודי.

הערה: אם הליך ניקוי האבנית לא הושלם, יש לבצע הליך ניקוי אבנית נוסף בשלמותו עד לסיומו בהקדם האפשרי.

הגדרות שונות

על ידי לחיצה על כפתור CLEAN / SETTING ובחירה "SETTINGS" בתצוגה, ניתן לאפס או לשנות מספר פרמטרים של מכונה הכוללים:

- שפה
- מסנן מים
- טיימר המתנה
- קשיות מים
- יחידות מידה
- ספירת המשקאות
- כפתור ווליום
- שיחזור את הגדרות היצרן

שפה - כשבחרים את סמל הגדרת השפה, תוצג רשימת השפות הזמינות.

מסנן מים - כשבחרים "מסנן מים", עקוב אחר ההוראות המוצגות על גבי התצוגה וההוראות המתוארות בפרק "התקנת מסנן מים INTENZA +".

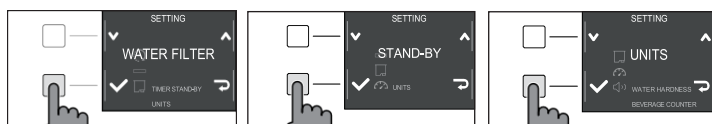
טיימר - כשבחרים "TIMER STAND-BY", ניתן להגדיר את הטיימר ל: 15/30/60/180 דקות.

יחידות מדידה - על ידי בחירה ב' MEASUREMENT UNITS ' אפשר להגדיר את יחידות המדידה ל- "ml" או "oz".

סופר משקאות - אפשר להציג את מספר הכוסות של כל משקה שנמזג מאז ההפעלה הראשונה של המכונה. ספירה זו אינה ניתנת לאיפוס.

כפתור ווליום - ניתן לכבות את צליל הלחצנים על ידי בחירת "OFF" כדי למנוע רעשים.

שחזר את הגדרות היצרן - אפשר להחזיר את ההתקן להגדרות ברירת המחדל של היצרן. ההתקן ידרוש אישור משני לפני שתמשיך. כל הפרמטרים יאופסו פרט לפרטים הנוגעים לפרופילים (FAVORITES MY) ודלפק המשקאות.



מפתח קוד שגיאה

הרשימה שלהלן מדווחת על כמה קודי שגיאה שעשויים להופיע בתצוגה, משמעויותיהם וכיצד לפתור את הבעיה. אם הפתרונות שצוינו אינם יעילים מכיוון שהתצוגה ממשיכה להציג את סמל קוד השגיאה והמכשיר אינו חוזר לפעולה רגילה, או אם מוצגים קודי שגיאה אחרים, התקשר למרכז השירות המורשה או למפיצים במדינה שלך.

פרטי יצירת הקשר מופיעים באתר www.gaggia.co.il וב espresso-center.co.il. שירות לקוחות – 072-2171111

קוד שגיאה - 01 | תקלה - מטחנת הקפה סתומה

סיבה - תעלת שקע הקפה סתומה

פתרון אפשרי - הסר את כבל החשמל והסר את יחידת החליטה. נקה היטב את תעלת שקע הקפה בעזרת ידית כף מדידה. הפעל את המכשיר שוב.

קוד שגיאה - 04 - 03 | תקלה - בעיה התרחשה ביחיד החליטה

סיבה - יחידת החליטה מלוכלכת

פתרון אפשרי - כבה את ההתקן באמצעות לחצן ההפעלה. הסר את יחידת החליטה ונקה אותה היטב. (עייין בפרק "ניקוי והסר את יחידת החליטה")

סיבה - יחידת החליטה אינה ממוקמת כראוי.

פתרון אפשרי - כבה את ההתקן באמצעות לחצן ההפעלה. והסר את יחידת החליטה וודא שיחידת החליטה נמצאת במצב הנכון לפני הכנסתה. עייין בפרק "הכנסת מחדש את חליטת הבישול".

קוד שגיאה - 05 | תקלה - יש אוויר במעגל המים.

פתרון אפשרי - הסר והכניס מחדש את המיכל למכונה מספר פעמים. הקפד להכניס את המיכל למכונה בדוק שמושב מיכל המים נקי.

אם אתה משתמש במסנן "INTENZA+": שלוף את המסנן ממיכל המים ונער אותו כדי להוציא את כל האוויר מהמסנן. ואז הכנס שוב את המסנן "INTENZA+" למיכל המים.

קוד שגיאה - 14 | תקלה - המכונה מחוממת יתר על המידה.

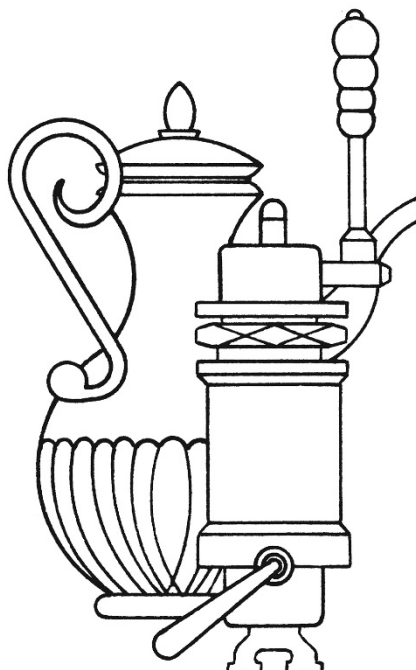
יכולות להיות סיבות רבות.

פתרון אפשרי - כבה את המכונה והפעל אותה שוב לאחר 30 דקות. בצע פעולה זו פעמיים או שלוש.

פתרון	גורם	תקלה
חבר את המכונה לחשמל וודא שהמתג הראשי מופעל.	המכונה לא מחוברת לחשמל	המכונה אינה נדלקת
רוקן את מגש הטפטוף	המצב נורמלי. ההתקן משתמש במים לשטוף את המעגל הפנימי ואת יחידת החליטה. קצת מים זורמים דרך המערכת הפנימית ישירות לתוך מגש הטפטופים	מגש הטפטוף מתמלא במהירות
תמיד יש לרוקן את מיכל עודפי הקפה כאשר המכשיר פועל. אם מיכל הקפה התרוקן בזמן שהמכונה כבויה במקרה זה, הודעה "מיכל הקפה מלא" יישאר על הצג למרות שהמיכל אינו מלא.	מיכל עודפי רוקן לאחר כיבוי המכונה	סמל מיכל עודפי הקפה נשאר מוצג
אל תניח את מיכל עודפי הקפה עד להודעת המסך שתנחה אותך להחזיר אותו	מיכל עודפי הקפה הוחזר בחזרה מהר מדי.	
תמיד המתן כ-5 שניות כשאתה מחליף את מיכל שאריות הקפה. כך זה יתאפס לאפס.	המכשיר לא איפס את מיכל שאריות הקפה בפעם האחרונה המיכל התרוקן.	המכונה אומרת לרוקן את מיכל שאריות הקפה גם אם המיכל ריק.
תמיד רוקן את מיכל שאריות הקפה כשהמכונה דולקת. אם אתה מרוקן את מיכל שאריות הקפה כשהמכונה אינה פעילה, מונה מחזור הקפה אינו מאופס.		
סגור את דלת השירות. כבה והדלק את המכונה. המתן עד להופעת סימן המכונה מוכנה ולאחר מכן יש להסיר את יחידת החליטה	יחידת החליטה אינה ממוקמת בצורה הנכונה	יחידת החליטה אינה יוצאת ממקומה
הסר את מיכל עודפי הקפה לפני הסרת הקבוצה לחלוט	יחידת החליטה אינה יוצאת ממקומה	
לא ניתן להסיר את יחידת החליטה כאשר תהליך הסרת האבנית פעיל. ראשית יש להשלים את תהליך הסרת האבנית ולאחר מכן להסיר את יחידת החליטה.	המכונה עדיין נמצאת בתהליך הסרת האבנית	
ודא את המיקום הנכון.	יחידת החליטה אינה ממוקמת בצורה הנכונה	יחידת החליטה אינה נכנסת למקומה
נקה פיית הצינור עם סיכה מתאימה כשהמכונה כבויה	צינור קיטור/מים חמים סתום	אין יציאת קיטור או מים חמים
חמם כוסות לפני מזיגה	כוסות קרות מידי	הקפה אינו חם
נקה את היחידה	בעיית אבנית	
נקה את היחידה	יחידת קפה סתומה/ מלוכלכת	
נקה יחידת הקפה	יחידת הקפה מלוכלכת/סתומה	הקפה אינו יוצא
הזרם מים בפעולת אתחול	אין מים במערכת	
כונן טחינת קפה	הקפה טחון דק מידי	
כונן טחינת קפה	הקפה טחון דק מידי	קפה יוצא לאט ובטיפות
נקה יחידת הקפה	יחידת הקפה מלוכלכת/ סתומה	
כונן את המטחנה	כיוון הטחינה או כמות הקפה אינם מתאימים	הקפה יוצא בלי קרם ובלו ארומה

השלכת מכשיר ישן

הסמל על המוצר או על האריזה (איור מימין) משמעו שהמוצר לא יטופל כאשפה ביתית רגילה. במקום זאת יש להעביר את המכשיר לנקודת איסוף לצורך מחזור הרכיבים החשמליים והאלקטרוניים. לפרטים נוספים בנושא המחזור התקשרו לרשויות המתאימות או לחנות בה רכשתם את המוצר.



GAGGIA

ISRAEL



www.gaggia.co.il



gaggiaisrael@gmail.com

גאג'יה ישראל - הנה החברה המובילה בישראל ביבוא קפה, מכונות קפה וציוד
מקצועי לחובבי הקפה. להזמנות: www.gaggia.co.il